

MANUAL DE INSTRUÇÕES

COMPRESSOR

300Bar / 4500PSI / 30MPa

FXR 157 | FXR 359 | FXR 360 | FXR 403 | FXR 425



FXR®

VOCÊ ACABA DE ADQUIRIR UM PRODUTO FXR



Modelo	Ref	Desligamento	Alimentação	Pressão Máxima	Resfriamento	Potência	Peso
Portátil	FXR 157	Manual	110V/220V/12V*	300Bar/4500PSI	Cooler	300W	8,7Kg
Compact	FXR 359	Manual	110V/220V/12V*	300Bar/4500PSI	Cooler	250W	6,5Kg
Auto Stop	FXR 360	Auto Stop	110V/220V/12V*	300Bar/4500PSI	Cooler	300W	8,7Kg
2 Coolers	FXR 403	Auto Stop	110V/220V/12V*	300Bar/4500PSI	Cooler	350W	8,9Kg
Compact New	FXR 425	Manual	110V/220V/12V*	300Bar/4500PSI	Cooler	250W	6,7Kg

*O ajuste de voltagem não é automático; é necessário realizá-lo manualmente.

Siga rigorosamente as instruções quando estiver operando o compressor.

Use exclusivamente recreativo, sem fins profissionais.
LEIA ATENTAMENTE ESTE MANUAL ANTES DE MANUSEAR O SEU COMPRESSOR!

Qualquer dano ao produto ou lesão/ferimento resultante de uso indevido ou manuseio incorreto é de responsabilidade exclusiva do proprietário e/ou operador.

ATENÇÃO!

Este símbolo de alerta de segurança indica informações importantes neste manual. Sempre que ver este símbolo, leia as informações com extrema atenção.



ATENÇÃO!

Os compressores podem ser utilizados para encher reservatórios de carabinas PCP ou cilindros Scuba até 0,5L nos modelos Portátil e Auto Stop e 0,35L no modelo Compact e Compact New.



REGRAS DE SEGURANÇA

- Mantenha o compressor longe do alcance de crianças ou pessoas não capacitadas – este equipamento não é brinquedo;
- Utilize este produto em um ambiente arejado e ventilado;
- É ideal vestir-se adequadamente - roupas muito largas, joias ou acessórios podem prender-se ao cooler;
- Mantenha o espaço ao redor do compressor livre de quaisquer itens que possam ser sugados, como estopas, pequenos parafusos, peças plásticas e demais itens muito leves. Ao serem sugados, estes itens causam danos ao cooler, impedindo seu funcionamento adequado e podendo levar à quebra do equipamento. Acarretando em perda de garantia por uso em desacordo com as indicações do manual;
- Não opere este equipamento em locais que tenham contato com líquidos contaminantes que possam ser aspirados para dentro do compressor;
- Não opere próximo de locais com fumaça e chamas;
- Este compressor irá gerar ar pressurizado – o que causará calor e barulho – portanto, sempre utilize luvas de proteção, protetores auriculares e óculos de proteção enquanto utilizar o equipamento;
- O compressor deve apenas ser desmontado por um profissional credenciado FXR – e a manutenção deve ser feita regularmente, pois mesmo que esteja funcionando normalmente, alguns vícios podem não ser identificados com uma simples verificação visual externa. Danos ao produto ou lesões/ferimentos podem ser causados se esta recomendação não for seguida;
- Desmontagem e montagem inadequadas irão resultar em vazamentos e possíveis danos ao produto – acarretando inclusive em perda de garantia;
- Nunca obstrua o suspiro, localizado próximo ao cooler no canto superior esquerdo;
- Nunca desmonte nenhuma parte deste compressor quando o mesmo estiver pressurizado ou quente após o uso;
- Este compressor foi desenvolvido para produzir apenas ar comprimido seco. Nunca tente alimentar outros gases ou ar pressurizado através de pressão. Nenhum outro gás ou combinação de gás pode ser utilizada;
- Interrompa o uso assim que a temperatura atingir 75°C / 167°F. Um longo período de funcionamento contínuo não é sugerido, pois fará com que a temperatura suba, causando danos às peças internas e causando desgaste precoce da vida útil do produto;
- Certifique-se de ligar o transformador do compressor na voltagem correta do local de operação do mesmo 110V ou 220V;

- Certifique-se de que o cabo de alimentação esteja normal antes do uso (sem desgaste ou danos causados pelo calor);
- Enquanto estiver utilizando o equipamento, mantenha a atenção totalmente voltada para os manômetros – tanto do compressor como do cilindro que estiver enchendo. Nunca extrapole a pressão máxima de ambos equipamentos;
- Mantenha uma distância segura do compressor quando ele estiver ligado;
- O não cumprimento das instruções e os avisos de atenção pode resultar em danos, ferimentos graves e inclusive acarretar em perda de garantia;
- Certifique-se de que a carabina esteja descarregada e desarmada enquanto estiver enchendo o cilindro da mesma – utilize sempre os procedimentos de manuseio seguro;

ATENÇÃO!

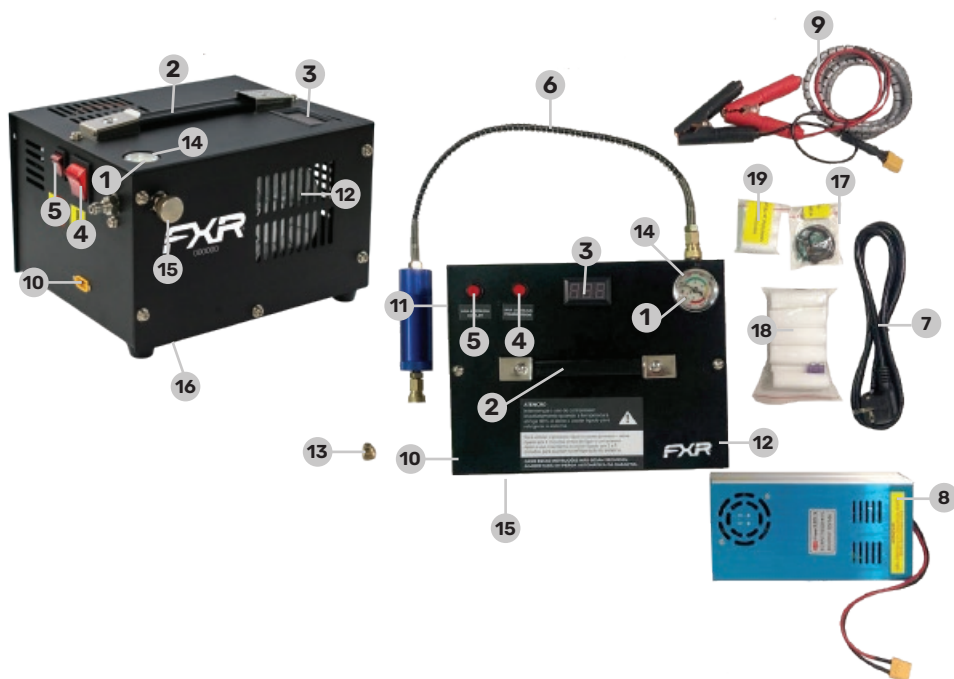
NUNCA extrapole a pressão máxima do cilindro que for encher e NUNCA encha a pressão acima de **300Bar / 4500PSI / 30MPa.**



IDENTIFICAÇÃO DAS PARTES

FXR 157 | FXR 359 | FXR 360

- 1 - Manômetro
- 2 - Alça
- 3 - Visor de temperatura
- 4 - Botão - Liga/Desliga COMPRESSOR
- 5 - Botão - Liga/Desliga COOLER
- 6 - Mangueira
- 7 - Cabo de alimentação para fonte - 110V/220V
- 8 - Fonte de alimentação - 110V/220V
- 9 - Cabo de alimentação - 12V
- 10 - Entrada da fonte de alimentação de energia
- 11 - Fusível
- 12 - Cooler
- 13 - Conector macho para mangueira
- 14 - Disco de ruptura
- 15 - Válvula de sangria (alívio de pressão)
- 16 - Parafuso de liberação de umidade
- 17 - Kit de reparos e o-rings
- 18 - Kit filtro 1
- 19 - Kit Filtro 2



IDENTIFICAÇÃO DAS PARTES

FXR 403

- 1 - Visor de temperatura
- 2 - Manômetro/Auto Stop
- 3 - Saída de ar
- 4 - Válvula de proteção
- 5 - Válvula de sangria (alívio de pressão)
- 6 - Interruptor do cooler
- 7 - Interruptor de energia
- 8 - Entrada do cabo de alimentação 110V/220V
- 9 - Entrada do cabo de alimentação - 12V
- 10 - Fusível principal (com tampa)
- 11 - Cabo de alimentação - 12V
- 12 - Cabo de alimentação - 110V/220V
- 13 - Mangueira
- 14 - Kit para reparo



IDENTIFICAÇÃO DAS PARTES

FXR 425

- 1 - Manômetro
- 2 - Botão Liga/Desliga
- 3 - Válvula de sangria (alívio de pressão)
- 4 - Disco de ruptura
- 5 - Saída de ar
- 6 - Tomada de energia
- 7 - Visor de temperatura
- 8 - Alça
- 9 - Botão externo com ajuste de pressão variável
- 10 - Cabo de alimentação - 12V
- 11 - Cabo de alimentação para a fonte - 110V/220V
- 12 - Mangueira
- 13 - Kit para reparo



TESTE DE FUNCIONAMENTO

- Recomendamos realizar o procedimento antes do primeiro uso em equipamentos e cilindros, para avaliar se o compressor se encontra em perfeitas condições de uso.
- Siga as instruções indicadas abaixo em INSTRUÇÕES DE OPERAÇÃO até o item 6.
- Após, conecte a tampa para teste no engate rápido da mangueira.



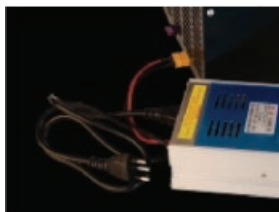
- Acompanhe o manômetro do compressor, assim que a pressão atingir 300 Bar.
- Afrouxe a válvula de sangria (alívio de pressão) para esvaziar a mangueira, evitando ricochetes e possíveis lesões (conforme indicado no passo 12 da página 10).
- Remova a tampa para teste do engate rápido da mangueira.

Se você realizou o teste e o seu compressor atingiu a pressão de 300 Bar, significa que a montagem foi concluída de forma correta e sem vazamentos.

Pronto, agora você já poderá utilizar o seu compressor em seus equipamentos e cilindros.

INSTRUÇÕES DE OPERAÇÃO FXR 157/359/360/425

ALIMENTAÇÃO 110V/220V



1. Conecte a extremidade correspondente do cabo de alimentação no transformador e a extremidade correspondente do cabo do transformador no compressor.

Obs: No modelo FXR-425, o cabo de alimentação deve ser conectado diretamente ao compressor e à tomada de energia.



2. Com o auxílio de uma ferramenta longa, selecione a tensão correta para a sua região (110V ou 220V) na chave seletora da fonte de alimentação.



ATENÇÃO!

Este produto não é BIVOLT automático, qualquer dano relativo à seleção incorreta da tensão não será coberto pela garantia.



3. Aperte o parafuso de liberação de umidade, localizado abaixo do compressor.



4. Conecte a mangueira no compressor.



5. Ligue a outra extremidade do cabo de alimentação na tomada. Certifique-se de que a tomada que vocês estiver ligando é a correspondente à tensão selecionada.



6. Aperte a válvula de sangria (alívio de pressão).



7. Conecte a mangueira ao equipamento que será enchido.



8. Ligue o ventilador (cooler) pressionando o botão indicado e deixe o mesmo ligado por aproximadamente 2 minutos.



ATENÇÃO!

O ventilador (cooler) **SEMPRE** deve ser ligado primeiro, somente após o tempo determinado pelo manual é que o compressor deve ser ligado. Caso esta instrução não seja seguida, podem haver danos ao produto ou lesão ao usuário/operador.



9. Ligue o compressor pressionando o botão indicado.

Obs: O acionamento do cooler nos modelos Compact é feito simultaneamente ao pressionar o botão Liga/Desliga.



10. Desligue o compressor quando a pressão desejada for atingida.



ATENÇÃO!

Mantenha o ventilador (cooler) ligado por aproximadamente 2 a 3 minutos após desligar o compressor.



11. Desligue o ventilador (cooler).



12. Afrouxe a válvula de sangria (alívio de pressão) para esvaziar a mangueira, evitando ricochetes e possíveis lesões.



13. Desconecte a mangueira do equipamento.

INSTRUÇÕES DE OPERAÇÃO FXR 157/359/360/425

ALIMENTAÇÃO 12V

Este compressor pode ser utilizado em tensão 12V – bateria automotiva. Certifique-se de que a tensão seja 12V. NUNCA utilize em 24V, isso irá danificar o seu compressor e acarretará em perda automática da garantia.



1. Conecte a extremidade correspondente do cabo de alimentação no compressor.



2. Conecte a extremidade do conector vermelho no polo positivo (+) e a extremidade do conector preto no polo negativo (-).



3. Aperte o parafuso de liberação de umidade, localizado abaixo do compressor.



4. Conecte a mangueira no compressor.



5. Aperte a válvula de sangria (alívio de pressão).



6. Conecte a mangueira ao equipamento que será enchido.



7. Ligue o ventilador (cooler) pressionando o botão indicado e deixe o mesmo ligado por aproximadamente 2 minutos.



ATENÇÃO!

O ventilador (cooler) SEMPRE deve ser ligado primeiro, somente após o tempo determinado pelo manual é que o compressor deve ser ligado. Caso esta instrução não seja seguida, podem haver danos ao produto ou lesão ao usuário/operador.



8. Ligue o compressor pressionando o botão indicado.

Obs: O acionamento do cooler nos modelos Compact é feito simultaneamente ao pressionar o botão Liga/Desliga.



9. Desligue o compressor quando a pressão desejada for atingida.



ATENÇÃO!

Mantenha o ventilador (cooler) ligado por aproximadamente 2 a 3 minutos após desligar o compressor.



10. Desligue o ventilador (cooler).



11. Afrouxe a válvula de sangria (alívio de pressão) para esvaziar a mangueira, evitando ricochetes e possíveis lesões.



12. Desconecte a mangueira do equipamento.

INSTRUÇÕES DE OPERAÇÃO FXR 403

ALIMENTAÇÃO 110V/220V



1. Conecte o engate rápido da mangueira ao equipamento que será enchido.



2. Conecte a outra extremidade da mangueira na parte frontal do compressor por meio de um engate macho. Certifique-se de que esteja bem ajustado.



3. Conecte o cabo de alimentação ao lado direito do compressor e encaixe o plugue de três pinos na tomada de energia.



4. Gire manualmente o ponteiro do sistema de Auto Stop para a pressão desejada.



ATENÇÃO!

Nunca ultrapasse a pressão máxima do cilindro ou da sua carabina. A pressão máxima para este compressor é de 300 bar (30 MPa/4500 PSI).



5. Pressione o botão do cooler na parte superior do compressor para ligar o ventilador de resfriamento e deixe o mesmo ligado por aproximadamente 2 minutos.



ATENÇÃO!

O ventilador (cooler) SEMPRE deve ser ligado primeiro, somente após o tempo determinado pelo manual é que o compressor deve ser ligado. Caso esta instrução não seja seguida, podem haver danos ao produto ou lesão ao usuário/operador.



6. Feche a válvula de sangria na parte frontal, girando-a no sentido horário.



7. Por fim, pressione o botão LIGAR/DESLIGAR. O compressor emitirá um som audível e o processo de carregamento será iniciado.



8. Desligue o compressor quando a pressão desejada for atingida.



ATENÇÃO!

Mantenha o ventilador (cooler) ligado por aproximadamente 2 a 3 minutos após desligar o compressor.



9. Desligue o ventilador (cooler).



10. Afrouxe a válvula de sangria (alívio de pressão) para esvaziar a mangueira, evitando ricochetes e possíveis lesões.



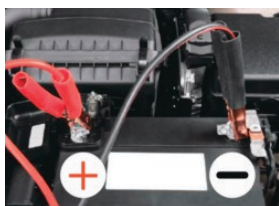
11. Desconecte a mangueira do equipamento.

INSTRUÇÕES DE OPERAÇÃO FXR-403

ALIMENTAÇÃO 12V



1. Certifique-se de que o motor do carro esteja ligado. Conecte o cabo de alimentação ao compressor.



2. Conecte o clip vermelho na outra extremidade ao terminal positivo (+) da bateria de 12 volts do carro. Em seguida, conecte o clip preto ao terminal negativo (-) da bateria.

Siga o restante dos passos indicados na página 14, a partir do passo 4.



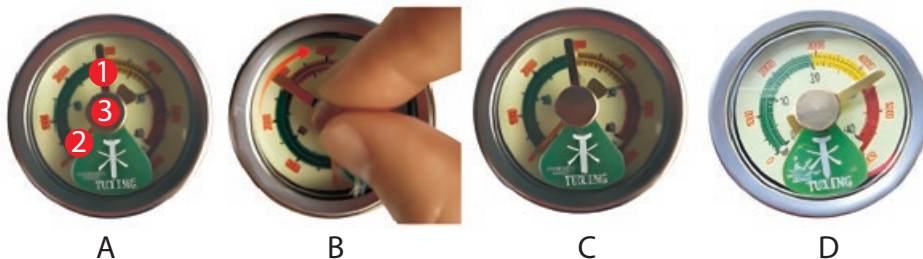
ATENÇÃO!

Se a temperatura de operação ultrapassar 75 graus Celsius, o compressor DEVE ser desligado manualmente. Para isso, pressione o botão LIGAR/DESLIGAR para interromper o funcionamento do compressor. Mantenha o cooler de resfriamento ligado. Reinicie a função do compressor assim que ele esfriar.

O compressor será desligado automaticamente a cada 30 minutos para evitar sobrecarga e superaquecimento. Você pode reiniciar o compressor pressionando o botão LIGAR/DESLIGAR novamente, caso o processo de enchimento de ar não tenha sido concluído.

FUNÇÃO AUTO STOP (DESLIGAMENTO AUTOMÁTICO) FXR 360 | FXR 403

O compressor irá parar automaticamente quando atingir a pressão definida.



- 1- Ajuste da pressão de enchimento (ponteiro de pressão desejado)
- 2- Pressão inicial (ponteiro de pressão)
- 3- Botão de ajuste

Procedimento:

- 1- Para definir a pressão máxima desejada, você precisará ativar o modo ajuste pressionando o botão correspondente. Isso permitirá que você mova o ponteiro de pressão, ajustando de acordo com a sua preferência.
 - 2- Figura C, a pressão inicial do cilindro mostrada no manômetro é zero.
 - 3- Figura D, mostra que quando a pressão atinge a configuração que efetuamos, o compressor desliga automaticamente.
- IMPORTANTE:** Não ajuste a pressão de saída acima de 4500PSI (300Bar)
- 4- Ao operar o compressor, ele sempre mostrará o ponteiro de pressão inicial do cilindro da arma e o ponteiro de pressão desejado.
 - 5- Se ajustar a pressão de saída muito alta, você pode reduzi-la simplesmente movendo o botão de ajuste para a esquerda.



ATENÇÃO!

NÃO ajuste a configuração da pressão de saída quando o compressor estiver funcionando.

- 6- Quando o compressor atingir a pressão desejada (a pressão máxima pretendida), ele desligará automaticamente.
- 7- Esteja ciente de que o botão de LIGA/DESLIGA do compressor ainda estará na posição “ON” depois de parar automaticamente. Você precisará “DESLIGAR” antes de sangrar a pressão através da válvula de liberação de pressão.

MANUTENÇÃO E CUIDADOS

ATENÇÃO!

Este compressor foi projetado apenas para encher cilindros de ar de carabinas e pistolas ou cilindros portáteis até 0,5L (Portátil e Auto Stop) / 0,35L (Compact). Não utilize para outros fins.



- Sugerimos que, após encher cilindros e equipamentos que totalizem uma capacidade de 20L, seja realizada a manutenção preventiva, incluindo a substituição dos filtros do compressor. Essa manutenção deve ser feita por um profissional ou assistência técnica autorizada pela FXR.
- Após qualquer uso, SEMPRE certifique-se de abrir a válvula de sangria antes de desconectar a mangueira do seu equipamento. Caso contrário, podem haver danos aos anéis de vedação do pino de encher do seu equipamento.
- A pressão máxima do compressor é de 300 Bar, porém a pressão máxima de enchimento do cilindro de ar que você irá encher pode ser diferente. Por motivos de segurança, NUNCA ultrapasse as recomendações do fabricante referente a pressão máxima de enchimento do cilindro de ar. Esta ação acarretará em situações perigosas, resultando em lesões graves ao operador/usuário e perda automática da garantia.
- Nunca encha cilindros de ar que não estejam em bom estado ou estejam danificados.
- Não torça ou achate a mangueira.
- Nunca modifique ou faça qualquer alteração no seu compressor.
- SEMPRE obedeça os manuais de instruções – tanto do compressor, quanto do seu equipamento (cilindro, carabina, etc).
- Para qualquer reparo que necessite ser feito, busque um profissional ou assistência técnica autorizados pela FXR.

GARANTIA

A FXR mantém a garantia legal de 90 (noventa) dias contra vícios de funcionamento ou de fabricação.

O período de garantia tem início na data de emissão da nota fiscal de compra do produto, e terá vigência pelo prazo acima referido, desde que respeitadas as condições a seguir informadas:

- A garantia abrange os reparos ou serviços necessários, desde que fique constatado que o vício tenha ocorrido em condições normais de uso.

ESTA GARANTIA PERDERÁ A VALIDADE SE:

- O produto for alterado, violado ou consertado por pessoa não autorizada pela FXR;
- O defeito for decorrente do uso do produto em situações não recreativas, extremas ou em desacordo com as recomendações de uso contidas no manual;
- A garantia não se aplica aos produtos com vício ou defeito decorrentes de mau uso, imperícia, negligência ou imprudência, má conservação ou armazenagem inadequada ou inobservância dos manuais de operação e manutenção;
- A garantia não cobre peças que sofram desgastes naturais, tais como: Pistões, molas, buchas e anéis de vedação (o-rings);

Este equipamento é de uso EXCLUSIVAMENTE recreativo, não se destina para utilização profissional.

Esta garantia é da modalidade de balcão, ou seja, cabe ao consumidor levar o produto até a assistência técnica mais próxima. Todavia, quando não houver técnico credenciado na região do consumidor, as despesas com o despacho do produto para o técnico credenciado e do retorno ao consumidor serão arcadas pela FXR apenas durante o prazo da garantia legal.

Utilize nosso CAC (Central de Ajuda ao Cliente) para saber onde encontrar uma assistência técnica autorizada mais próxima de você. Consulte também, para esclarecimentos de dúvidas sobre a utilização dos nossos produtos, informações de compra de peças de reposição, acessórios ou acesse nosso site.

CERTIFICADO DE GARANTIA

Nome completo:

Modelo: ☐ C. Portátil ☐ C. Compact ☐ C. Compact New ☐ C. Auto Stop ☐ C. Auto Stop 2 Coolers

Número de Série:

Local de Compra:

CNPJ:

Data de Compra:

Cidade:

Estado:

Nº da Nota Fiscal:



www.fxrarmas.com.br

@fxrarmas

f FXR Armas

▶ FXR Armas

Importado por:

Fixxar Com. Imp. Exp. Ltda

CNPJ 95.836.995/0001-31 • R. São Paulo, 2478

Itoupava Seca • Blumenau/SC • 89030-000

Central de Ajuda ao Cliente

cac@fxrarmas.com.br • contato@fxrarmas.com.br

www.fxrarmas.com.br